

## СВОД ПРАВИЛ

### РЕАБИЛИТАЦИОННЫЕ ЦЕНТРЫ ДЛЯ ДЕТЕЙ И ПОДРОСТКОВ С ОГРАНИЧЕННЫМИ ВОЗМОЖНОСТЯМИ

#### ПРАВИЛА ПРОЕКТИРОВАНИЯ

Rehabilitation center for children and teenagers with limited possibilities

Rules of architectural design

ОКС 01.040.93

ОКП 74.20

Дата введения 2013-07-01

#### Предисловие

Цели и принципы стандартизации в Российской Федерации установлены [Федеральным законом от 27 декабря 2002 г. N 184-ФЗ "О техническом регулировании"](#), а правила разработки - [постановлением Правительства Российской Федерации от 19 ноября 2008 г. N 858 "О порядке разработки и утверждения сводов правил"](#).

#### **Сведения о своде правил:**

- 1 ИСПОЛНИТЕЛИ ООО "Институт общественных зданий" и ОАО "ЦНИИЭП жилища"
- 2 ВНЕСЕН Техническим комитетом по стандартизации ТК 465 "Строительство"
- 3 ПОДГОТОВЛЕН к утверждению Управлением градостроительной политики

4 УТВЕРЖДЕН приказом Федерального агентства по строительству и жилищно-коммунальному хозяйству (Госстрой) от 27.12.2012 г. N 113/ГС\* и введен в действие с 1 июля 2013 г.

---

\* Вероятно, ошибка оригинала. Следует читать: [приказом Федерального агентства по строительству и жилищно-коммунальному хозяйству \(Госстрой\) от 25.12.2012 г. N 113/ГС](#). - Примечание изготовителя базы данных.

5 ЗАРЕГИСТРИРОВАН Федеральным агентством по техническому регулированию и метрологии (Росстандарт)

*Информация об изменениях к настоящему своду правил публикуется в ежегодно издаваемом информационном указателе "Национальные стандарты", а текст изменений и поправок - в ежемесячно издаваемых информационных указателях "Национальные стандарты". В случае пересмотра (замены) или отмены настоящего свода правил соответствующее уведомление будет опубликовано в ежемесячно издаваемом информационном указателе "Национальные стандарты". Соответствующая информация, уведомление и тексты размещаются также в информационной системе общего пользования - на официальном сайте Росстандарта в сети Интернет.*

Введение

Настоящий нормативный документ разработан в соответствии с [Федеральным законом от 30 декабря 2009 г. N 384-ФЗ "Технический регламент о безопасности зданий и сооружений"](#), а также в соответствии с принципами [Конвенции ООН о правах инвалидов](#), подписанной Российской Федерацией в сентябре 2008 года.

Настоящий свод правил детализирует требования [СП 59.13330](#) и должен применяться совместно с другими документами в области проектирования и строительства: [СП 136.13330](#), [СП 142.13330](#), [СП 145.13330](#), [СП 150.13330](#) и другие.

В нормативном документе реализованы требования [Федерального закона от 29 декабря 2004 г. N 190-ФЗ "Градостроительный кодекс Российской Федерации"](#), [Федерального закона от 24 ноября 1995 г. N 181-ФЗ "О социальной защите инвалидов в Российской Федерации"](#), [Федерального закона от 27 декабря 2002 г. N 184-ФЗ "О техническом регулировании"](#), [Федерального закона от 30 декабря 2009 г. N 384-ФЗ "Технический регламент о безопасности зданий и сооружений"](#), [Федерального закона от 30 марта 1999 г. N 52-ФЗ "О санитарно-эпидемиологическом благополучии населения"](#), а также [Федерального закона от 22 июля 2008 г. N 123-ФЗ "Технический регламент о требованиях пожарной безопасности"](#).

В своде правил представлены единые требования к реабилитационным центрам для оптимизации детей и подростков с ограниченными возможностями. Это позволит оптимизировать объемно-планировочных решений проектируемых зданий и определения объемов финансирования на строительство и организацию деятельности центров.

Свод правил выполнен: ООО "Институт общественных зданий" - руководитель работы - канд. архит., проф. А.М.Гарнец, отв. исполнитель - канд. архит. Б.П.Анисимов; исполнители: д-р мед. наук, проф. Н.Ф.Дементьева (ФГБУ "Федеральное бюро медико-социальной экспертизы" ФМБА России), инж. Л.В.Сигачева, архит. Д.Д.Зыбина, при участии ОАО "ЦНИИЭП жилища" - канд. архит., проф. А.А.Магай, канд. архит. Н.В.Дубынин, директор С.А.Новикова (СОГУ "Реабилитационный центр для детей и подростков с ограниченными возможностями "Вишенки", г.Смоленск).

## 1 Область применения

1.1 Настоящий свод правил устанавливает правила проектирования зданий реабилитационных центров или их отделений, которые могут обеспечить организацию комплексной психологической, медицинской и педагогической реабилитации детей-инвалидов с различными нарушениями, а также их родителей.

1.2 Положения свода правил распространяются на проектирование вновь строящихся объектов, а также на приспособление существующих зданий под реабилитационные центры или их отделения.

## 2 Нормативные ссылки

В настоящем своде правил даны ссылки на следующие нормативные документы:

[ГОСТ Р 51256-2011](#) Технические средства организации дорожного движения. Разметка дорожная. Классификация. Технические требования

[ГОСТ Р 51648-2000](#) Сигналы звуковые и осязательные, дублирующие сигналы светофора, для слепых и слепоглухих людей. Параметры

[ГОСТ Р 52875-2007](#) Указатели тактильные наземные для инвалидов по зрению. Технические требования

[ГОСТ Р 52880-2007](#) Социальное обслуживание населения. Типы учреждений социального обслуживания граждан пожилого возраста и инвалидов

[СП 1.13130.2009](#) "Системы противопожарной защиты. Эвакуационные пути и выходы"

[СП 2.13130.2012](#) "Системы противопожарной защиты. Обеспечение огнестойкости объектов защиты"

[СП 3.13130.2009](#) "Системы противопожарной защиты. Система оповещения и управления эвакуацией людей при пожаре. Требования пожарной безопасности"

[СП 4.13130.2009](#)\* "Системы противопожарной защиты. Ограничение распространения пожара на объектах защиты. Требования к объемно-планировочным и конструктивным решениям"

---

\* На территории Российской Федерации документ не действует. Действует [СП 4.13130.2013](#). - Примечание изготовителя базы данных.

[СП 5.13130.2009](#) "Системы противопожарной защиты. Установки пожарной сигнализации и пожаротушения автоматические. Нормы и правила проектирования"

[СП 19.13330.2011](#) "СНиП II-97-76\* Генеральные планы сельскохозяйственных предприятий"

[СП 42.13330.2011](#) "СНиП 2.07-01-89\* Градостроительство. Планировка и застройка городских и сельских поселений"

[СП 51.13330.2011](#) "СНиП 23-03-2003 Защита от шума"

[СП 54.13330.2011](#) "СНиП 31-01-2003 Здания жилые многоквартирные"

[СП 56.13330.2011](#) "СНиП 31-03-2001 Производственные здания"

[СП 59.13330.2012](#) "СНиП 35-01-2001 Доступность зданий и сооружений для маломобильных групп населения"

[СП 106.13330.2012](#) "СНиП 2.10.03-84 Животноводческие, птицеводческие и звероводческие здания и помещения"

[СП 113.13330.2012](#) "СНиП 21-02-99\* Стоянки автомобилей"

[СП 118.13330.2012](#) "СНиП 31-06-2009 Общественные здания и сооружения"

[СП 136.13330.2012](#) "Здания и сооружения. Общие положения проектирования с учетом доступности для маломобильных групп населения"

[СП 137.13330.2012](#) "Жилая среда с планировочными элементами, доступными инвалидам. Правила проектирования"

[СП 138.13330.2012](#) "Общественные здания и сооружения, доступные маломобильным группам населения. Правила проектирования"

[СанПиН 2.1.3.2630-10](#) "Санитарно-эпидемиологические требования к организациям, осуществляющим медицинскую деятельность"

[СанПиН 2.2.1/2.1.1.1200-03](#) "Санитарно-защитные зоны и санитарная классификация предприятий, сооружений и иных объектов"

Примечание - При пользовании настоящим сводом правил целесообразно проверять действие ссылочных нормативных документов, стандартов и классификаторов в информационной системе общего пользования - на официальном сайте национального органа Российской Федерации по стандартизации в сети Интернет или по ежегодно издаваемому указателю "Национальные стандарты", который публикуется по состоянию на 1 января текущего года, и по соответствующим ежемесячно издаваемым информационным указателям, опубликованным в текущем году. Если ссылочный документ заменен (изменен), то при пользовании настоящим Сводом правил следует руководствоваться замененным (измененным) документом. Если ссылочный документ отменен без замены то положение в котором дана ссылка на него, применяется в части, не затрагивающей эту ссылку.

### **3 Термины и определения**

Термины, применяемые в тексте, и их определения, а также сокращения, приведены в [СП 59.13330](#), кроме того использованы следующие термины и определения:

**3.1 ипотерапия:** Физиотерапевтическое лечение, основанное на нейрофизиологии, использующее лошадь и верховую езду.

**3.2 реабилитационный центр (центр комплексной реабилитации):** Комплексное учреждение, включающее специализированные реабилитационные отделения различного профиля, а также подразделения для размещения и бытового обслуживания реабилитируемых детей, подростков, персонала и сопровождающих взрослых.

**3.3 отделение (здесь):** Профильная группа помещений, входящая в состав реабилитационного центра.

**3.4 служба (здесь):** Узкоспециализированное подразделение, входящее в состав какого-либо отделения или самостоятельно выполняющее общие (административно-управленческие, хозяйственные или бытовые) функции.

**3.5 техническое средство реабилитации человека с ограничениями жизнедеятельности:** Любая продукция, инструмент, оборудование или технологическая система, используемые человеком с ограниченными возможностями для предотвращения, компенсации, ослабления или нейтрализации ограничений его жизнедеятельности.

## 4 Общие положения

4.1 Реабилитационный центр для детей и подростков с ограниченными возможностями является учреждением государственной системы социальной защиты населения, осуществляющим комплексную реабилитацию детей и подростков с заболеваниями опорно-двигательной системы, детского церебрального паралича (ДЦП), речевой патологии, с нарушениями органов слуха и органов зрения, а также с отклонениями в умственном развитии.

Реабилитационный центр включает необходимые элементы учебно-воспитательного (детский сад и школа) и медико-восстановительного учреждений, "лесной школы" и временного интерната (от 1 до 5 месяцев проживания). Он предназначен для комплексной реабилитации детей в возрасте от 3 до 18 лет, а также семей, в которых такие дети воспитываются.

4.2 Величину центра следует определять из расчета 100 мест на 1 тыс. детей с ограниченными возможностями, проживающими в городе или районе, возможны центры на несколько районов области. Минимально допустимая вместимость центра может составлять 50 мест, а максимальная величина центра, которым возможно управлять - 300 мест.

Вместимость реабилитационного центра определяется количеством мест в дневном и круглосуточном стационарах. В дневных стационарах количество коек может быть ориентировочно принято равным 20% количества мест (пропускной способности) дневного стационара.

4.3 Здания и помещения, предназначенные для размещения центра и его структурных подразделений, должны соответствовать реализации целей и задач этого учреждения, которые приведены в приложении А, а также располагать всеми видами коммунальных услуг (отоплением, водопроводом, канализацией, электричеством), иметь радио, телефон, Интернет и отвечать требованиям следующих нормативных документов [СП 42.13330](#), [СП 54.13330](#), [СП 59.13330](#), [СП 118.13330](#), [СП 1.13130-СП 5.13130](#).

4.4 В составе реабилитационного центра следует предусмотреть:

отделение медико-социальной реабилитации;

отделение психолого-педагогической помощи;

отделение дневного пребывания;

стационарное отделение;

административно-управленческую службу.

Состав реабилитационного центра изложен в [1].

Дополнительно на участке центра может быть предусмотрено отделение лечебной верховой езды (ЛВЕ). Требования к проектированию отделения ЛВЕ приведены в разделе 12.



4.5 Дополнительно в состав центра может быть включено отделение экспертизы и разработки программ социальной реабилитации. Отделение может размещаться также и автономно от реабилитационного центра. Оно предназначено для выполнения следующих функций:

выявления детей и подростков, имеющих отклонения в умственном или физическом развитии;

сбора информации об анамнезе, основном диагнозе, исходном состоянии здоровья ребенка или подростка, его реабилитационном потенциале и сведений о его семье;

разработки индивидуальной программы реабилитации и реабилитации ребенка или подростка совместно с другими учреждениями социальной защиты, здравоохранения, образования, культуры, спорта и иных ведомств;

координации выполнения индивидуальных программ и контроля эффективности проводимых мероприятий;

создания компьютерной базы данных о детях и подростках с ограниченными возможностями в городе или районе и о реализации индивидуальных программ социальной реабилитации этих детей.

## 5 Участки размещения реабилитационных центров

5.1 Реабилитационные центры должны размещаться на отдельных участках, как правило, в пределах населенных пунктов, в озелененных районах, вдали от промышленных и коммунальных предприятий, железнодорожных путей, автодорог с интенсивным движением и других источников загрязнения и шума в соответствии с [СанПиН 2.2.1/2.1.1.1200](#). При проектировании следует учитывать также требования [СП 51.13330](#), [СП 54.13330](#), [СП 56.13330](#), [ГОСТ Р 52875](#), [ГОСТ Р 52880](#), [ГОСТ Р 51648](#), [ГОСТ Р 51256](#), [СП 113.13330](#).

5.2 Площадь участка реабилитационного центра (усредненную) следует определять по расчетной площади на 1 место в учреждении, которая составляет не менее:

при вместимости 80 обслуживаемых детей-инвалидов и менее - 200 м<sup>2</sup> /место;

при вместимости более 80 обслуживаемых детей-инвалидов - 160 м<sup>2</sup> /место.



5.3 На участке реабилитационного центра могут быть размещены:  
групповые (прогулочные) озелененные площадки с навесами;  
физкультурно-оздоровительные площадки, в том числе с местом для подвижных игр, беговой дорожкой (не менее 30 м), ямой для прыжков (2х4 м), местом для размещения гимнастических снарядов;  
площадки для спортивных игр;  
открытые бассейны;  
хозяйственная площадка;  
автостоянка.

5.4 Игровые площадки, прогулочные зоны, а также озеленение и благоустройство являются такими же необходимыми составными частями, как помещения детского реабилитационного центра, предназначенные для проведения медико-социальной реабилитации, психолого-педагогической помощи и социально-педагогической реабилитации.

Эти площадки и прогулочные зоны должны быть подразделены на площадки для детей младших возрастов (от 3 до 7 лет) и различные площадки для подростков-инвалидов.

5.5 Игровые площадки могут иметь травяное, гравийное, гравийно-песочное или песочное покрытие, или покрытие из экологически безвредных искусственных материалов.

5.6 Игровые площадки могут иметь различную форму и размеры площади, позволяющие достаточно легко размещать их среди других площадок и объектов на территории участка реабилитационного центра, где необходимо предусматривать также постройки и подсобные складские помещения для хранения нестационарного оборудования и инвентаря.

5.7 Для детей с частичной потерей зрения на участке реабилитационного центра необходимо устраивать полосу ориентации шириной не менее 1,2 м по периметру ванн открытых бассейнов, по периметру игровых площадок, а также дорожек для бега или разбега перед прыжком - не менее 1,5 м.

5.8 По внешнему периметру вокруг открытых бассейнов следует предусматривать ограждение высотой не менее 1 м с поручнями.

5.9 На гимнастических площадках для реабилитации предусматривается дополнительное оборудование:

брусья длиной 3-5 м, устанавливаемые на различных покрытиях (песок или галька или трава);

манеж размером 2х3 м для детей, не способных к самостоятельным передвижениям;

надувной бассейн размером 2х3 м, наполняемый водой или разноцветными пластиковыми шариками.

5.10 Игровые площадки для детей-инвалидов младших возрастов оборудуются песочницами и специально разработанными возвышающимися опорными силуэтами или устройствами небольшой высоты, о которые можно опираться, проползать под ними или, наоборот, забираться или заезжать на креслах-колясках по наклонным плоскостям без больших усилий.

5.11 На территории детского реабилитационного центра могут быть размещены:

площадка для мини-волейбола общим размером 8x16 м (играют от 2 до 6 детей);

площадка для игры в бадминтон размером 8x15 м (играют от 2 до 4 детей);

площадка для мини-баскетбола общим размером 16x19 м (играют 10 детей);

городошная площадка размером 15x30 м (играют от 2 до 10 детей);

площадка для настольного тенниса размером 4,5x7,8 м (может быть несколько площадок, на каждой из которых играют от 2 до 4 детей);

площадка для наземного бильярда размером 1,7x3,0 м, с бортами высотой 12 см и грунтовым покрытием из минеральной спецсмеси (может быть несколько площадок), при этом шары могут быть деревянными крокетными или из уплотненной пластмассы (играют от 2 до 4 детей);

площадка для мини-футбола и различных игр с мячом размером 18x25 м (играют до 12 детей).

5.12 Вокруг площадок для занятий детей-инвалидов следует предусматривать полосы безопасности шириной не менее 2 м, а по торцевым сторонам игровых площадок - не менее 3 м. Эти полосы являются продолжением площадок для занятий и позволяют беспрепятственный выкат колясок за пределы площадок.

5.13 При озеленении территории детского реабилитационного центра большое внимание должно быть уделено размещению и устройству газонов, свободных для доступа детей-инвалидов, размещению декоративных растений, цветников, клумб. Кроны деревьев должны служить навесами в жаркую погоду и создавать тень для защиты детей-инвалидов от избыточного солнечного облучения.

5.14 Высокие деревья (а также молодые посадки высокоствольных пород) должны быть удалены от основных зданий не менее чем на 10-15 м, чтобы не нарушать прямой солнечной инсоляции помещений в этих зданиях.

Участок реабилитационного центра ограждают по всему периметру оградой высотой 1,6 м. Допускается по местным условиям увеличение или уменьшение высоты ограждения на 0,4 м, а также применение живой изгороди.

5.15 На участке следует предусматривать подъезды, а также возможность объезда вокруг зданий для пожарных машин. Поверхность подъездных путей должна иметь твердое покрытие.

5.16 На хозяйственной площадке размещают складские постройки, гараж, конюшню, мусоросборники и т.п.

Хозяйственная площадка должна иметь твердое покрытие, размещаться при входах в помещения кухни реабилитационного центра. Размещение хозяйственной площадки около групповых (прогулочных) и физкультурных площадок не допускается.

5.17 В связи с тем, что во многих случаях участок реабилитационного центра имеет ограниченные размеры, для территории участка нормируется только вместимость служебной стоянки для служебных автомобилей и личного транспорта работающих из расчета 15% числа работающих в максимальную смену.

Для сопровождающих взрослых, привозящих детей-инвалидов, а также временно проживающих с ними в реабилитационном центре и в гостинице при нем автомобильные стоянки предусматривают по заданию на проектирование, в зависимости от конкретной градостроительной ситуации ([СП 113.13330](#)).

5.18 Стоянка автомобилей должна быть удалена от основных корпусов (или здания) реабилитационного центра не менее чем на 50 м. Территория стоянки должна быть отгорожена и недоступна для посторонних лиц и для игр детей и подростков ([СП 113.13330](#)).

## **6 Объемно-планировочные решения реабилитационных центров**

6.1 Организацию реабилитационных центров целесообразно объединить в три функциональных блока (рисунок А.1):

1) блок реабилитации, состоящий из помещений медико-социальной реабилитации и психолого-педагогической помощи;

2) блок размещения, состоящий из помещений приемного и консультативного отделений, отделения дневного пребывания и стационара, включающего отделение круглосуточного пребывания и отделение "Мать и дитя";

3) блок управления, состоящий из помещений служб управления и служб организации реабилитационной деятельности, а также административно-управленческой службы и дирекции.

Реабилитационный центр необходимо размещать в одном здании или в комплексе взаимосвязанных корпусов, сосредоточенных на одном участке.

6.2 При проектировании помещений, в которых находятся дети-инвалиды, необходимо учитывать требования следующих документов: [СП 118.13330](#), [СП 59.13330](#), [СП 136.13330](#), [СП 137.13330](#), [СП 138.13330](#), [СанПиН 2.1.3.2630](#).

6.3 Оптимальная высота зданий реабилитационных центров принимается двухэтажной. Допускается при обосновании повышать высоту до четырех этажей. Помещения постоянного пребывания детей рекомендуется размещать на нижних этажах. Высота этажа должна приниматься равной 3,3 м от пола до пола. Высоту жилых помещений допускается принимать равной высоте этажа жилого дома.

6.4 Помещения приемно-вестибюльной группы, консультативного отделения размещают вблизи от кабинетов врачей-специалистов блока реабилитации, которые ведут прием в консультативном отделении.

6.5 Помещения врачебных кабинетов и лечебно-восстановительных процедур должны группироваться вокруг так называемых ожидальных (помещений для пациентов). При этом необходимо планировочно разделять "влажную" и "сухую" зоны, характеризующиеся различными температурно-влажностными режимами и требованиями к техническому оборудованию.

6.6 Помещения отделения лечебной физкультуры, массажного кабинета и бассейна следует группировать в едином блоке и предусматривать их удобную взаимосвязь.

6.7 Входы в здания следует проектировать в соответствии с [СП 59.13330](#).

6.8 Входные двери в здания, сооружения и помещения, предназначенные для пребывания детей-инвалидов, должны иметь ширину в свету не менее 0,9 м. Применение дверей на качающихся петлях и дверей-вертушек на путях передвижения пациентов не допускается. Причем наружные входы в здания реабилитационного центра следует проектировать с тамбуром в соответствии с [СП 59.13330](#).

## **7 Состав и площади помещений отделения медико-социальной реабилитации**

### **7.1 Общие положения**

7.1.1 Отделение медико-социальной реабилитации предназначено для организации поэтапного выполнения индивидуальных программ социальной реабилитации детей и подростков с ограниченными возможностями путем следующих медико-социальных и медико-консультативных мероприятий:

согласование и координация выполнения реабилитационных программ с лечебными учреждениями города или района;

работа по освоению, внедрению и использованию прогрессивных традиционных и новых методик, технологий и методов реабилитации;

проведение медико-социального патронажа семей, имеющих детей, нуждающихся в реабилитации, обучение родителей реабилитационным мероприятиям в домашних условиях для обеспечения их непрерывности совместно с центром реабилитации;

проведение лечебных физкультурно-оздоровительных мероприятий.

7.1.2 Отделение медико-социальной реабилитации может состоять из двух подразделений (рисунок А.2):

восстановительного лечения;

медико-инженерной службы.

7.1.3 Минимальные площади помещений отделения приведены в таблицах 1-7. При специфических методах лечения и дополнительных манипуляциях площади могут при обосновании увеличиваться.

## **7.2 Подразделение восстановительного лечения**

7.2.1 В подразделение восстановительного лечения включают следующие функциональные группы помещений:

кабинеты врачей-специалистов;

подразделение физических методов лечения;

подразделение нетрадиционных методов лечения;

вспомогательная служба подразделения.

***Кабинеты врачей-специалистов***

7.2.2 Набор кабинетов врачей-специалистов определяется исходя из принимаемого соотношения численности пациентов с различными нарушениями.

Для реабилитации детей с нарушениями опорно-двигательного аппарата и детей с нарушениями психики, включая с ДЦП, можно использовать одни и те же кабинеты, предназначенные для невропатолога, психиатра, психолога, ортопеда-травматолога и логопеда.

Для реабилитации детей с нарушениями слуха должен быть предусмотрен кабинет ЛОР-сурдолога.

Для реабилитации детей с нарушениями зрения должен быть предусмотрен кабинет офтальмолога.

Минимальные площади кабинетов различных специалистов приведены в таблице 1.

Таблица 1

Помещения специалистов	Площадь, не менее, м <sup>2</sup>
Кабинет невролога	15
Кабинет психиатра	15
Кабинет психолога	15
Кабинет ортопеда-травматолога	18
Кабинет логопеда (с учетом групповых занятий)	18
Кабинет ЛОР-сурдолога:	
помещение врачебного приема	18
звукоизолированная кабина	8
Кабинет офтальмолога	18
Кабинет педиатра	15
Кабинет стоматолога	15

**Подразделение физических методов лечения (рисунок А.3)**  
 Отделение кинезотерапии



7.2.3 В состав помещений отделения кинезотерапии включаются:

- зал для групповых занятий на 10 чел.;
- кабинет для индивидуальных занятий;
- тренажерный зал;
- кабинет развития сенсорики;
- массажный кабинет.

Ориентировочные площади помещений отделения кинезотерапии приведены в таблице 2.

Таблица 2

Помещения	Ориентировочная площадь, м <sup>2</sup>
Зал для групповых занятий на 10 чел.	60
Раздевальная с душевыми	20
Кабинет для индивидуальных занятий	12
Тренажерный зал	70
В том числе площадь на один тренажер при необходимости создания условий подхода и работы в различных положениях с посторонней помощью	12-15
Кабинет развития сенсорики	По расчету
Массажный кабинет	По расчету

7.2.4 Отделение физиотерапии формируется из следующих помещений:

кабинет электро-, светолечения (ФТО);

кабинет озекерито-парафинолечения (теплелечение).

Ориентировочные площади помещений отделения физиотерапии, а также удельные показатели для их расчета приведены в таблице 3.

Таблица 3

Помещения	Площадь, м <sup>2</sup>
1 Кабинет электро-, светолечения	По расчету
В том числе:	
процедурная из расчета площади на одну кушетку	4
минимальная площадь кабинета	12
2 Кабинет озекерито-парафинолечения:	
помещения для проведения лечебных процедур из расчета площади на одну кушетку	4
минимальная площадь кабинета	12
3 При кабинетах электро-, светолечения и теплелечения предусматриваются вспомогательные помещения	6

*Отделение климатологии и ЛВЕ*

7.2.5 Состав и площади отделений климатологии и ЛВЕ определяются по заданию на проектирование.

*Отделение термогидротерапии*

7.2.6 Отделение термогидротерапии формируется на базе бальнеологического комплекса, который может иметь следующий состав:

ванный зал;

помещения для лечения движением в воде;

душевой зал;

сауна;

бассейн.

Ориентировочные площади помещений отделения термогидротерапии, а также удельные показатели для их расчета приведены в таблице 4.

Таблица 4

Помещения	Ориентировочная площадь, м <sup>2</sup>
<p>1 Ванный зал</p> <p>В том числе:</p> <p>площадь на 1 ванну (без площади рабочего коридора)</p> <p>помещение для раздевания и одевания пациентов из расчета 2 места на 1 ванну, при площади одного места</p> <p>площадь прохода на каждое место (при ширине рабочего коридора со стороны окон не менее 1,2 м)</p> <p>комната отдыха пациентов из расчета площади на 1 кушетку</p> <p>комната обслуживающего персонала из расчета площади на одну ванну (но не менее 8 м<sup>2</sup>)</p>	<p>По расчету</p> <p>6</p> <p>4</p> <p>2</p> <p>6</p> <p>1,5</p>
<p>2 Помещение для лечения движением в воде</p> <p>В том числе площадь ванны (при глубине ванны 0,7 м)</p>	<p>42</p> <p>20</p>
<p>3 Душевой зал</p> <p>В том числе кабины для душевых установок</p>	<p>Не менее 25</p> <p>1,5</p>

4 Помещение для укутывания пациентов из расчета площади на 1 кушетку (но не менее 12 м <sup>2</sup> )	6
5 Помещение для раздевания и временного хранения кресел-колясок	10
6 Помещение для процедур подводного душа-массажа шириной не менее 2,5 м <sup>2</sup> с ванной вместимостью 400-500 л с возможностью подхода к ней с трех сторон	28
7 Сауна:	
раздевальная	15
душевая	2,4-4
уборная	3,5
комната отдыха	18
камера сухого жара	10
помещение для хранения кресел-колясок	10
8 Бассейн:	
помещение лечебного бассейна для занятий гидрокинезотерапией с габаритом ванны 5-4* м (глубина бассейна для детей 0,5-1,0 м с равномерным понижением)	54

душевые кабины при лечебных бассейнах с площадью каждой кабины	3
раздевальная для бассейна с полезной площадью на 1 человека	1,2
комната отдыха при бассейне из расчета площади на 1 пациента	2
туалеты	По расчету
помещение для персонала	15
кладовая моющих и дезинфицирующих средств	8

\* Текст документа соответствует оригиналу. - Примечание изготовителя базы данных.

#### **Подразделение нетрадиционных методов лечения**

7.2.7 В последние годы приобретает популярность лечение нетрадиционными методами, примерный состав и площади помещений даны в таблице 5.

Таблица 5

Помещения	Ориентировочная площадь, м <sup>2</sup>
Кабинет мануальной терапии	18
Кабинет биокоррекции в составе:	
кабинет врача для индивидуального приема	12
кабинет групповой биокоррекции	36+2

### Вспомогательная служба

7.2.8 Ориентировочная площадь и помещения даны в таблице 6.  
Таблица 6

Помещения	Ориентировочная площадь, м <sup>2</sup>
Вспомогательная служба:	
аптека	По заданию
стерилизация	То же
процедурная	12



## **7.3 Медико-инженерная служба**

7.3.1 В состав реабилитационного центра по заданию на проектирование может быть включена медико-инженерная служба, которая состоит из двух отделений:

- отделения коррекции передвижения;
- отделения реабилитационной инженерии.

7.3.2 Ориентировочные площади помещений отделений медико-инженерной службы приведены в таблице 7.

Таблица 7

Помещения	Ориентировочная площадь, м <sup>2</sup>
<p>Отделение коррекции передвижения:</p> <p>пункт приема и выдачи заказов</p> <p>помещение примерки и подгонки протезов:</p> <p>подгоночная мастерская</p> <p>примерочная протезов</p> <p>кабинет обучения пользования протезами</p> <p>гипсовая</p>	<p>30</p> <p>9</p> <p>18</p> <p>24</p> <p>8</p>
<p>Отделение реабилитационной инженерии:</p> <p>помещение приема заказов на адаптацию жилища для детей-инвалидов</p> <p>подсобное помещение для хранения материалов, технических средств и инструментов</p>	<p>15</p> <p>15</p>

## 8 Состав и площади помещений отделения психолого-педагогической помощи

8.1 Подразделения психолого-педагогической помощи предназначены для следующих психолого-социальных и социально-педагогических мероприятий:

определение формы обучения детей с ограниченными возможностями, воспитывающихся в домашних условиях (совместно с органами образования);

психолого-коррекционная работа с детьми и подростками с ограниченными возможностями, а также консультирование их родителей по вопросам семейного воспитания;

организация досуга детей и подростков с ограниченными возможностями, в том числе с их родителями, организация клубной и кружковой работы, летних оздоровительных лагерей и т.п.;

проведение профориентации и трудотерапии детей и подростков, организация профессионального обучения и организация их труда и труда членов их семей на дому.

8.2 В составе отделения психолого-педагогической помощи предусматриваются (рисунок А.4):

служба психологической реабилитации;

служба социально-педагогической реабилитации;

служба социально-бытовой реабилитации;

социально-культурный центр;

служба социальной защищенности.

***Служба психологической реабилитации***

8.3 Для службы психологической реабилитации предусматриваются кабинеты психотерапии, психоразгрузки и "телефон доверия", площади которых принимаются не менее требований по [СанПиН 2.1.3.2630](#), при обосновании допускается принимать площади по таблице 8.

Таблица 8

Помещения	Ориентировочная площадь, м <sup>2</sup>
Кабинет психотерапии:  кабинет индивидуальной психотерапии  кабинет групповой психотерапии	   14  36+2
Помещение "телефона доверия"	12

### ***Служба социально-педагогической реабилитации***

8.4 Служба социально-педагогической реабилитации состоит из следующих подразделений (рисунок А.5):

- отделение педагогической помощи;
- специализированные классы и кабинеты;
- отделение трудотерапии и профориентации.

Ориентировочные площади помещений службы социально-педагогической реабилитации приведены в таблице 9.

Таблица 9

Помещения	Ориентировочная площадь, м <sup>2</sup>
<p>Отделение педагогической помощи:</p> <p>кабинет психолога</p> <p>кабинет педагога</p> <p>кабинет дефектолога</p>	<p>12</p> <p>12</p> <p>18</p>
<p>Специализированные классы (на 8-10 мест) и кабинет (на 4-5 мест):</p> <p>кабинет коррекции памяти</p> <p>класс кондуктивной педагогики</p> <p>сенсорная комната</p> <p>кабинет игротерапии</p> <p>класс музыкотерапии</p> <p>изостудия</p> <p>артистическая студия</p>	<p>30</p> <p>30</p> <p>18-36</p> <p>48</p> <p>50</p> <p>40</p> <p>30</p>

класс пластики	36
кабинет работы с родителями	36
Отделение трудотерапии и профориентации:	
кабинет трудотерапии (на 5 мест)	30
кабинет профориентации	40
учебный класс по профподготовке (на 6-10 чел.)	48
производственный участок (мастерские):	
слесарная мастерская	36
швейно-вязальная мастерская	36
картонажно-переплетная мастерская	36
склад сырья и готовой продукции	36
комната инструктора по трудотерапии	12
гончарный цех	50
мастерская лепки	30

мастерская по обработке древесины (столярная)	50
--	----

8.5 Площади учебных помещений проектируются по нормам домов-интернатов с учетом специфики организации проведения занятий с детьми-инвалидами из расчета не менее 3 м<sup>2</sup> на одно место.

**Служба социально-бытовой реабилитации**

8.6 Для службы социально-бытовой реабилитации предусматриваются:  
кабинеты специалистов-педагогов;  
специализированные помещения.

Ориентировочные площади помещений службы социально-бытовой реабилитации приведены в таблице 10. Площадь уточняется заданием на проектирование.

Таблица 10

Помещения	Ориентировочная площадь, м <sup>2</sup>
Кабинеты специалистов-педагогов, в том числе кабинет для индивидуальной работы педагога с ребенком-инвалидом (число кабинетов устанавливается по расчету)	12
Специализированные помещения:	
класс домоводства	30
кабинет-модель жилого комплекса (для занятий 10-12 чел.)	36
помещение модели коммуникативных систем (ландшафтные модели)	36



## ***Социально-культурный центр***

8.7 Социально-культурный центр состоит из помещений киноконцертного зала, библиотеки и спортивного зала (рисунок А.4). Ориентировочные площади помещений приведены в таблице 11, в зависимости от вместимости реабилитационных центров (от числа мест для детей-инвалидов).

Таблица 11

Помещения	Ориентировочная площадь, м <sup>2</sup> , для помещений, при расчетном числе реабилитируемых детей-инвалидов					
	50	100	150	200	250	300
Киноконцертный зал из расчета 1 м <sup>2</sup> /место в зале	По заданию на проектирование					
Эстрада при зале	-	27	27	30	30	40
Библиотека	50	50	50	50	70	70
Спортивный зал для проведения коллективных игр, выступлений и состязаний, с местами для зрителей	108 (9x12 м)	162 (9x18 м)	162 (9x18 м)	288 (12x24 м)	324 (18x18 м)	324 (18x18 м)
Раздевальные с душевыми	20	30	30	40	60	80
Комната инструкторов	8 на одного инструктора					
Инвентарная	12	12	12x2	12x2	12x3	12x3

8.8 Служба социальной защищенности включает: справочно-информационный кабинет, кабинет юриста, кабинет социальных работников и специалистов по трудоустройству, ориентировочные площади помещений которых приведены в таблице 12.

Таблица 12

Помещения	Ориентировочная площадь, м <sup>2</sup>
Справочно-информационный кабинет	12
Кабинет юриста	12
Кабинет социальных работников и специалистов по трудоустройству	6 м <sup>2</sup> /чел. (но не менее 12)

## 9 Состав и площади помещений блока размещения

9.1 В блоке размещения предусматривают следующие подразделения:

- приемное отделение;
- консультативное отделение;
- отделение дневного пребывания;
- стационар: отделение круглосуточного пребывания;
- отделение "Мать и дитя".

9.2 Ориентировочный набор помещений приемного отделения: вестибюль, уборная, гардероб верхней одежды, смотровая, санпропускник.

9.3 В отделении дневного пребывания предусматриваются помещения для: реабилитационных группы, объединяющие\* детей с ограниченными возможностями по состоянию здоровья и возрасту (численность детей и подростков в одной реабилитационной группе устанавливается от пяти до десяти человек);

---

\* Текст документа соответствует оригиналу. - Примечание изготовителя базы данных.

учебных занятий детей и подростков, проживающих в домашних условиях; питания, дневного сна, досуга, игротерапии и трудотерапии.

9.4 В стационарном отделении предусматриваются помещения для: реализации программ медико-социальной реабилитации детей и подростков с ограниченными возможностями в условиях круглосуточного пребывания в центре, причем численность детей и подростков в реабилитационной группе стационарного отделения не должна превышать семи человек и в одном стационарном отделении может быть оборудовано не более пяти реабилитационных групп;

обеспечения учебной, лечебно-реабилитационной, познавательной, игротерапевтической, досуговой и иной деятельности детей и подростков, а также процессов возможного их самообслуживания;

помещения для сна, бытового обслуживания и питания.

9.5 Помещения, предназначенные для обучения, игро- и трудотерапии, оказания медицинской помощи и психолого-коррекционной работы, могут предусматриваться общими для отделений дневного и стационарного пребывания.

9.6 Помещения стационарного пребывания для размещения и проживания детей должны иметь:

групповые ячейки для детей дошкольного возраста;

учебно-жилые ячейки для младшего школьного возраста;

жилые ячейки для детей среднего и старшего возраста.

Состав и размеры групповых ячеек для детей дошкольного возраста следует принимать в соответствии с требованиями [СП 118.13330](#).

9.7 Площадь помещений в жилых ячейках принимается из расчета на одного проживающего не менее:

для спальных комнат -  $6 \text{ м}^2$  на ребенка, но не менее  $12 \text{ м}^2$ ;

для комнат дневного пребывания (комнат отдыха) -  $3 \text{ м}^2$ ;

для классных комнат в учебно-жилых ячейках -  $2,5 \text{ м}^2$ , но не менее  $12 \text{ м}^2$ ;

для уборных с душевой (при жилой комнате) не менее  $4 \text{ м}^2$ ;

для помещений сушки одежды -  $0,35 \text{ м}^2$ .

9.8 На жилую ячейку может предусматриваться ванная комната, в которой устанавливается подъемник для инвалида-колясочника.

## 10 Помещения блока управления

10.1 Блок управления формируется из следующих групп помещений (рисунок А.6): административно-управленческого персонала; служебного и хозяйственно-бытового назначения, пищеблока.

10.2 В составе помещений административно-управленческого персонала, а также служебного и хозяйственно-бытового назначения предусматриваются: вестибюль с гардеробом; холл для посетителей; приемная с местом для секретаря; кабинет директора РЦ; кабинет заместителя директора; рабочие кабинеты специалистов; бухгалтерия; касса; кабинет заведующего хозяйством; архив; помещения отдыха для водителей служебного транспорта; кладовая уборочного инвентаря; бытовые помещения для технического персонала; помещение охраны.

Площади этих помещений должны соответствовать вместимости и штатному расписанию реабилитационного центра. Они могут быть определены на основании показателей (на одного человека или минимальных площадей), предусмотренных в [СП 118.13330](#) по заданию на проектирование.

10.3 В составе пищеблока должны быть отдельные обеденные залы для детей и персонала.

10.4 Обеденные залы для детей проектируются с учетом организации питания, как правило, в одну смену. Площадь обеденного зала определяется из расчета на одно место, м<sup>2</sup>, не менее:

для детей с нарушениями опорно-двигательного аппарата 2,5;

для детей с нарушениями зрения, последствиями полиомиелита и ДЦП 1,6;

для детей с нарушениями слуха и умственно отсталых детей 1,3.

10.5 Помещения блока управления реабилитационного центра должны отвечать требованиям [СП 118.13330](#).

# 11 Помещения блока гостиницы

11.1 Для взрослых, сопровождающих детей и подростков, а также занимающихся с ними в реабилитационном центре (для родителей, родственников, опекунов, волонтеров и других) необходимы помещения для проживания отдельно от детей и подростков.

11.2 Число жилых помещений зависит от необходимой общей вместимости блока гостиницы и числа мест в каждом номере. Для обеспечения необходимых бытовых условий целесообразно предусматривать номера на два места. Эти номера могут быть спаренными с одним общим санузелом площадью 6 м<sup>2</sup>.

11.3 В составе помещений блока гостиницы предусматриваются: вестибюль с гардеробом; камера хранения; буфет; помещение администратора; санитарно-бытовой блок; номера на два места; комната дежурного персонала; кладовые чистого и грязного белья; кладовая уборочного инвентаря; комната чистки и глажения одежды; душевая с умывальником и унитазом.

Площади этих помещений определяются в задании на проектирование в соответствии с [СП 118.13330](#).

# 12 Отделение лечебной верховой езды (отделение ЛВЕ)

12.1 В составе реабилитационного центра по заданию на проектирование может быть организовано отделение лечебной верховой езды (ЛВЕ). Отделение ЛВЕ может относиться как к подразделению физических методов лечения, так и к отделению психолого-педагогической помощи. Настоящий раздел распространяется на проектирование вновь организуемых и реконструируемых зданий и сооружений блока ЛВЕ при реабилитационных центрах, а также при различных конно-спортивных комплексах.

12.2 При проектировании блока ЛВЕ, а также отдельных зданий и сооружений для них, кроме настоящего свода правил, следует учитывать требования [СП 19.13330](#) и [СП 106.13330](#). Параметры внутреннего воздуха в здании для содержания лошадей и в других зданиях содержатся в [2] и [3].

12.3 Размеры отделений ЛВЕ, номенклатуру отдельных зданий и сооружений следует принимать с учетом возможности его размещения на участке реабилитационного центра.

12.4 Площадка для строительства отделения ЛВЕ должна соответствовать требованиям [СП 19.13330](#).

12.5 Отделение ЛВЕ должно отделяться от селитебной зоны и стационара реабилитационного центра санитарно-защитной зоной в соответствии с требованиями [СанПиН 2.2.1/2.1.1.1200](#). В случае нахождения в отделении ЛВЕ зданий с другими видами животных, рекомендуется отделять их зооветеринарными разрывами, которые приведены в [2] и [3].

12.6 Входящие в отделение ЛВЕ помещения ожидания начала и окончания занятий, кабинет иппотерапевта и массажные кабинеты могут блокироваться со зданием конюшни.

12.7 Вместимость конюшен отделения ЛВЕ допускается от 3 до 20 голов лошадей. Для занятий рекомендуется использовать кобыл и мерингов. Использование жеребцов не допускается.

12.8 Требования к объемно-планировочным, конструктивным и технологическим решениям конюшен и вспомогательных зданий и помещений изложены в [2] и [3].

12.9 Требования к ветеринарным объектам, входящим в состав отделения ЛВЕ, изложены в [4].

12.10 При проектировании отделения ЛВЕ и отдельных зданий и сооружений, входящих в его состав, следует предусматривать блокировку помещений производственного, подсобного и вспомогательного назначений во всех случаях, когда это не противоречит требованиям технологического процесса, техники безопасности и противопожарным требованиям.

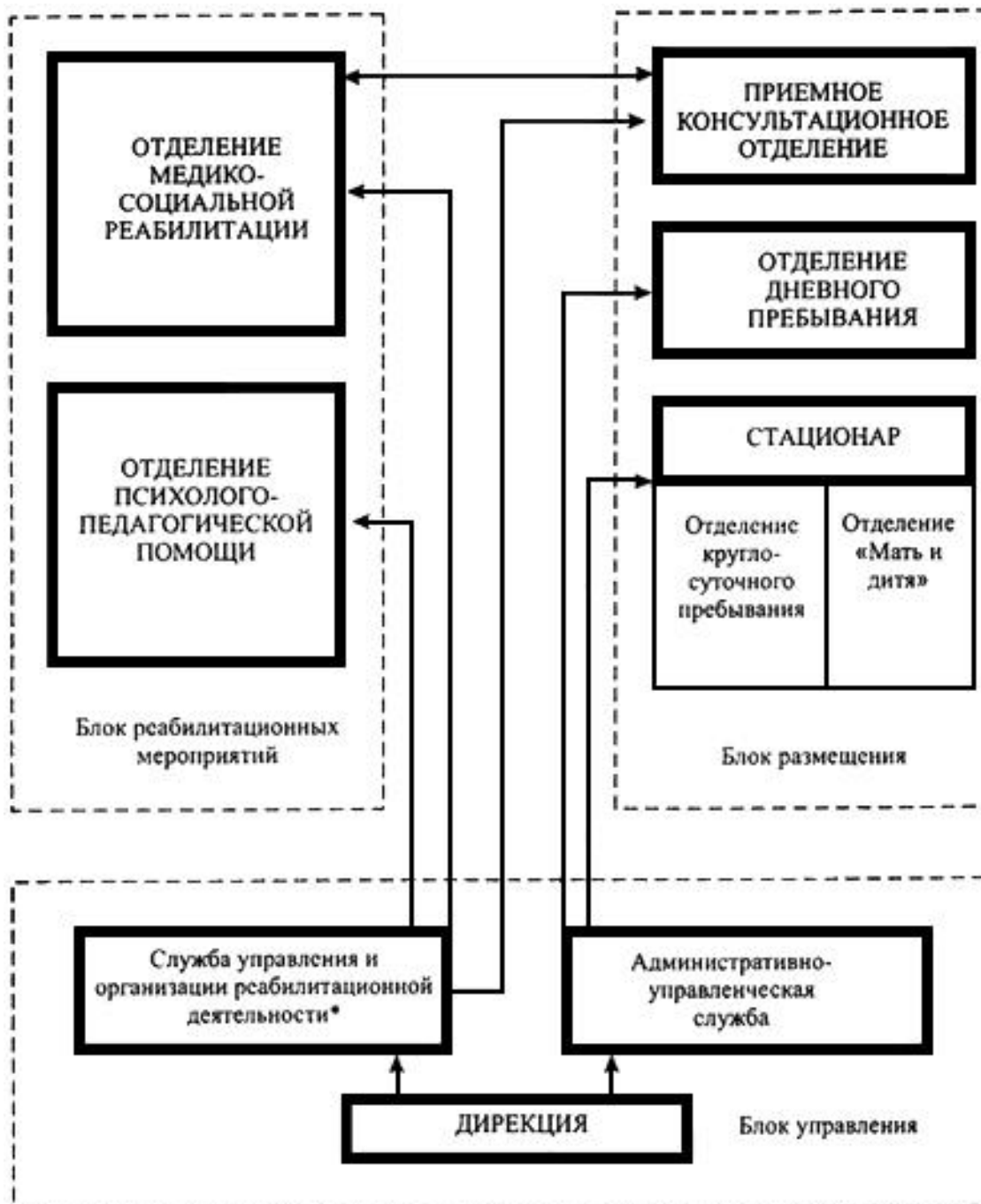
12.11 В случае отсутствия в составе реабилитационного центра отделения ЛВЕ, допускается использование других конно-спортивных комплексов для занятий с детьми, находящимися в реабилитационном центре. При этом конно-спортивные комплексы должны быть обустроены в соответствии с требованиями [СП 59.13330](#).

## **Приложение А (справочное).**

### **Организационно-функциональные модели реабилитационного центра**

Приложение А  
(справочное)

**Рисунок А.1 - Структурно-функциональная модель детского реабилитационного центра**

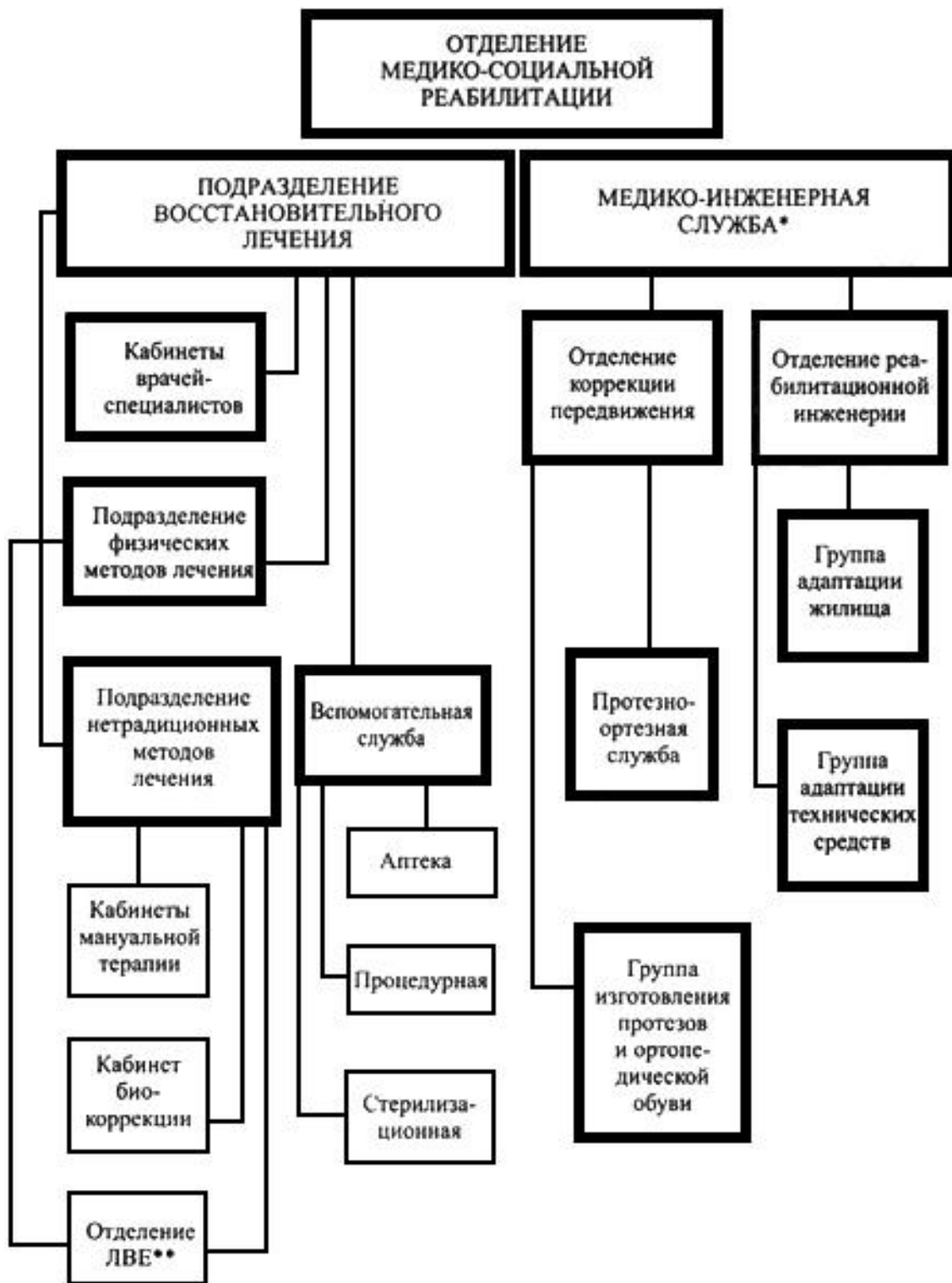


\* Необязательно (по специальному заданию)

**Рисунок А.1 - Структурно-функциональная модель детского реабилитационного центра**

**Рисунок А.2 - Организационно-функциональная модель отделения медико-социальной реабилитации**



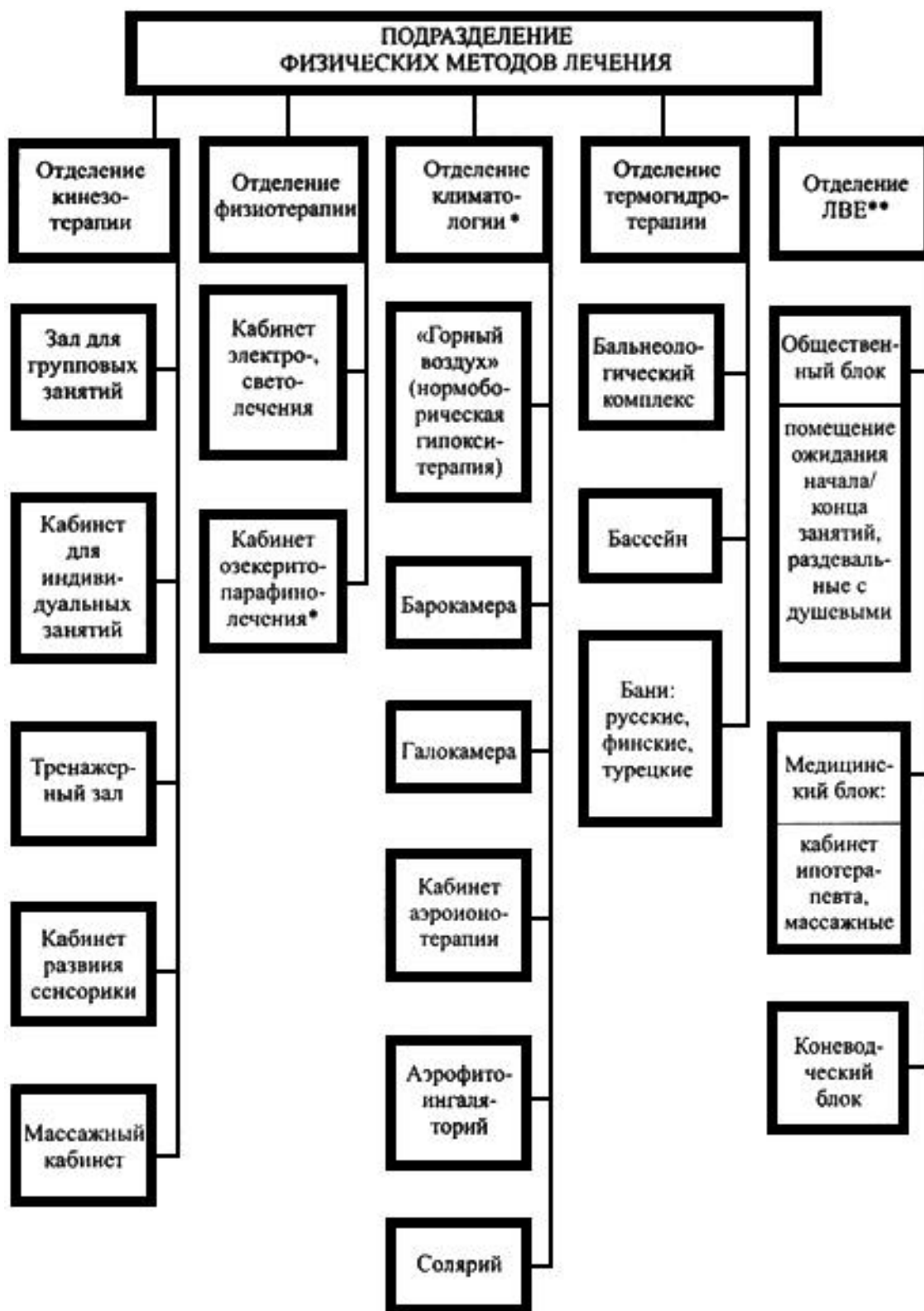


\* Необязательно (по специальному заданию)

\*\* Отделение лечебной верховой езды (по заданию на проектирование)

**Рисунок А.2 - Организационно-функциональная модель отделения медико-социальной реабилитации**

**Рисунок А.3 - Организационно-функциональная модель подразделения физических методов лечения**

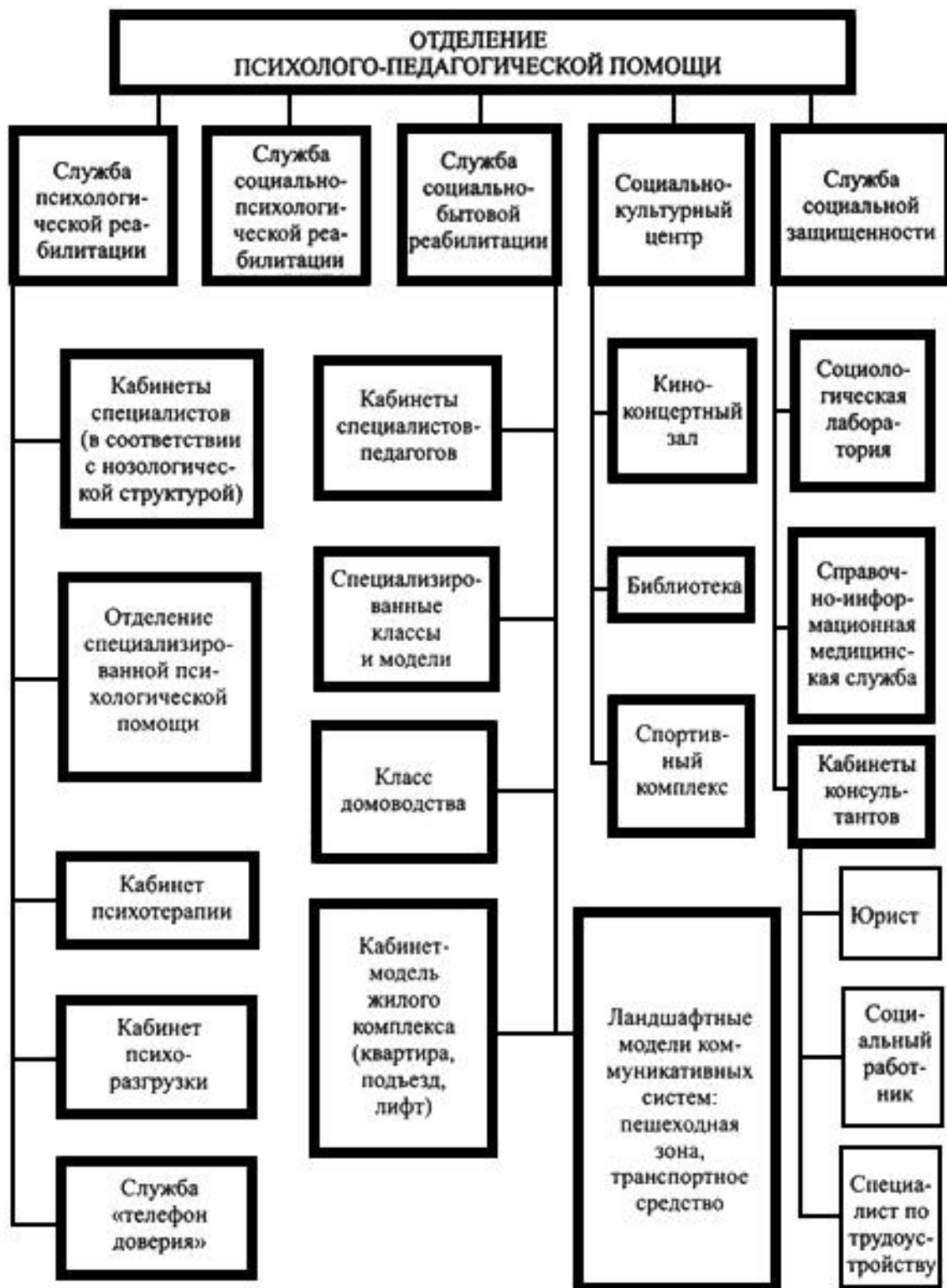


\* Необязательно (по специальному заданию)

\*\* Отделение лечебной верховой езды (по заданию на проектирование)

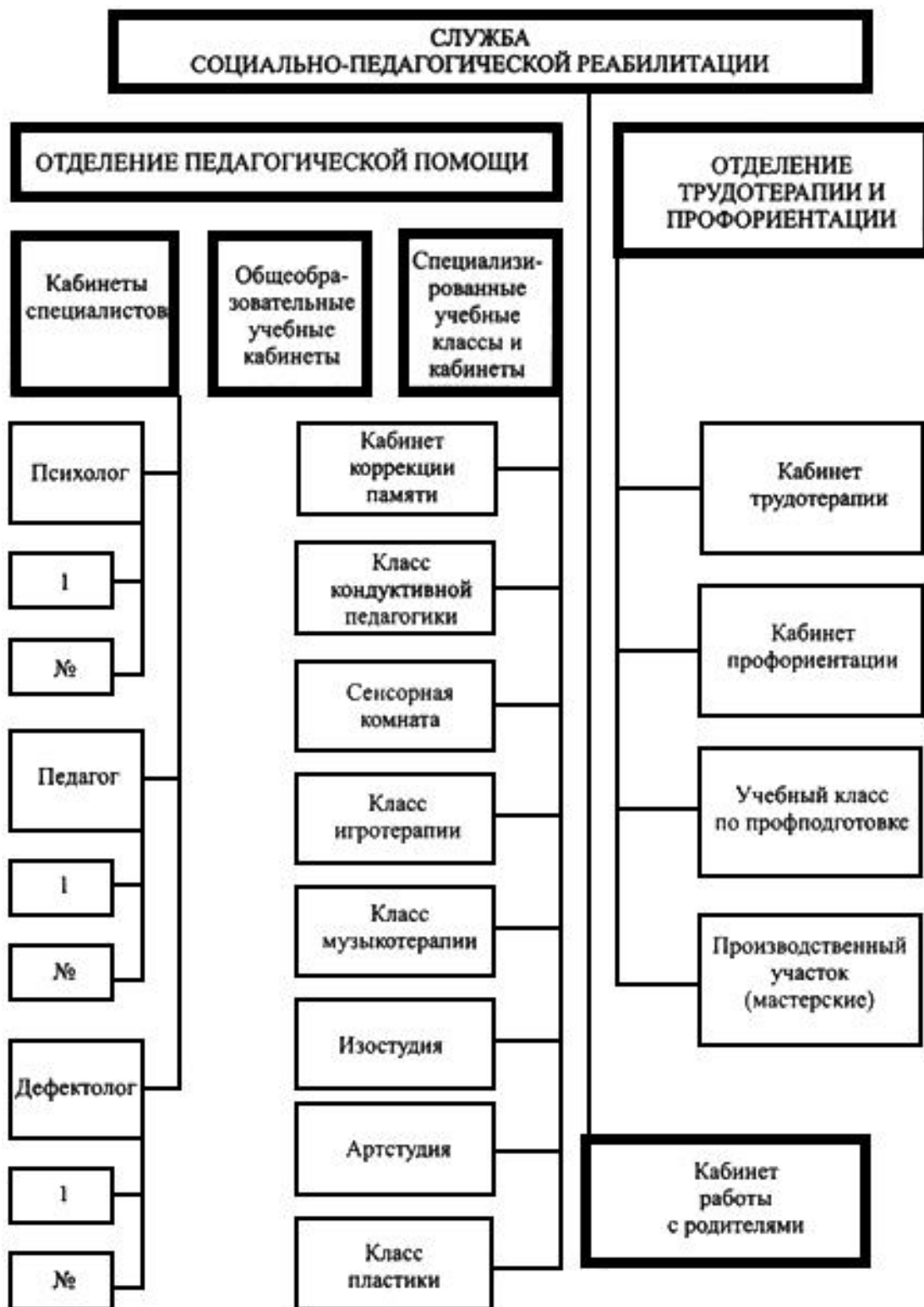
**Рисунок А.3 - Организационно-функциональная модель подразделения физических методов лечения**

**Рисунок А.4 - Организационно-функциональная модель отделения психолого-педагогической помощи**



**Рисунок А.4 - Организационно-функциональная модель отделения психолого-педагогической помощи**

**Рисунок А.5 - Организационно-функциональная модель службы психолого-педагогической помощи**



**Рисунок А.5 - Организационно-функциональная модель службы психолого-педагогической помощи**

**Рисунок А.6 - Организационно-функциональная модель административно-управленческой службы**



\* Не обязательно (по специальному заданию)

**Рисунок А.6 - Организационно-функциональная модель административно-управленческой службы**

## Библиография

[ 1 ] [Примерное положение о реабилитационном центре для детей и подростков с ограниченными возможностями.](#) Утверждено [приказом Министерства соцзащиты России 14 декабря 1994 г. N 249](#)

[ 2 ] [НТП АПК 1.10.04.001-00](#)\* "Нормы технологического проектирования коневодческих предприятий"

---

\* Документ не действует. Заменен [РД-АПК 1.10.04.03-13](#). - Примечание изготовителя базы данных.

[ 3 ] [НТП АПК 1.10.04.003-03](#) "Нормы технологического проектирования конноспортивных комплексов"

[ 4 ] [НТП АПК 1.10.07.001-02](#)\* "Нормы технологического проектирования ветеринарных объектов для животноводческих, звероводческих, птицеводческих предприятий и крестьянских хозяйств"

---

\* Документ не действует. Заменен [РД-АПК 1.10.07.01-12](#). - Примечание изготовителя базы данных.

Электронный текст документа  
подготовлен ЗАО "Кодекс" и сверен по:  
официальное издание  
М.: Госстрой, ФАУ "ФЦС", 2013